

## Расклешенное Платье - Выкройка #4942

**РЕКОМЕНДАЦИИ ПО ВЫБОРУ ТКАНИ:** платьевые ткани из натуральных или смесовых волокон.

**А ТАКЖЕ ВАМ НЕОБХОДИМО:** клеевая прокладка; потайная молния.

**ПРИПУСКИ НА ШВЫ:** все швы 1 см; припуск на подгибку низа платья — 1.5 см.

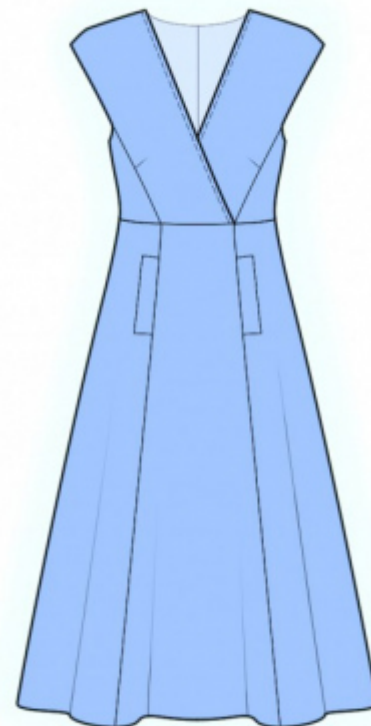
### **О припусках на швы::**

- Если на выкройке двойной контур, припуски на швы уже включены. Они составляют 1 см, если не указано иначе.

- Если у выкройки одинарный контур, припуски на швы не включены, и должны быть добавлены при раскрое.

### **О требуемой длине ткани:**

**Внимание!** В инструкциях не указано необходимое количество ткани, так как оно зависит от ширины и рисунка ткани, а также Ваших размерных признаков. Прежде всего, распечатайте лекала и разложите их на ширине, соответствующей ширине ткани, которую Вы хотите использовать (обычно от 90 до 150 см), чтобы определить, сколько ткани Вам потребуется. Не забывайте учитывать парные детали и детали со сгибом.



## **РАСКРОЙ:**

### **Обратите внимание при раскрое:**

Обратите внимание на обозначение долевой нити при раскладке деталей. Некоторые детали кроются со сгибом. Это указано на лекале. Перенесите все отметки и другие особенности дизайна (вытачки и т.п.) с лекала на ткань.

При стачивании деталей, обращайте внимание на надсечки, они должны совпадать.

Из основной ткани:

1. Верхняя часть спинки - 2 детали
2. Нижняя часть спинки - 2 детали
3. Верхняя правая часть полочки - 1 деталь
4. Верхняя левая часть полочки - 1 деталь
5. Верхняя боковая часть полочки - 2 детали
6. Нижняя центральная часть полочки - 1 деталь со сгибом

7. Нижняя боковая часть полочки - 2 детали
8. Листочка — 2 детали
9. Обтачка горловины спинки — 2 детали
10. Обтачка горловины полочки правая — 1 деталь
11. Обтачка горловины полочки левая — 1 деталь
12. Мешковина кармана — 4 детали

Из клеевой прокладки:

1. Листочка — 2 детали
2. Обтачка горловины спинки — 2 детали
3. Обтачка горловины полочки правая — 1 деталь
4. Обтачка горловины полочки левая — 1 деталь

## Инструкции:

1. Продублировать детали клеевой прокладкой.
2. Стачать вытачки на верхней и нижней части спинки, глубины заутюжить к середине. Стачать верхнюю и нижнюю части спинки, припуски заутюжить вверх и обметать.
3. Обметать средний срез спинки отдельно на каждой детали. Стачать средний срез спинки от метки молнии до низа, припуски разутюжить. Втачать застежку молнию.
4. Стачать вытачки на верхних частях полочки, глубины заутюжить вверх. Стачать рельефные срезы полочки, припуски заутюжить к середине и обметать.
5. Обметать внешний срез левой обтачки горловины полочки. Сложить обтачку с левой верхней полочкой лицевыми сторонами внутрь и обтачать срез горловины. Припуски рассечь, вывернуть обтачку на изнаночную сторону, приутюжить. Проложить вдоль края отделочную строчку на 0.5 см.
6. Обметать внешний срез правой обтачки горловины полочки. Сложить правую верхнюю часть полочки с левой верхней частью лицевыми сторонами внутрь. Сложить обтачку горловины с правой верхней полочкой лицевыми сторонами внутрь (левая полочка располагается между основной деталью и обтачкой) и обтачать срез горловины, продолжая шов стачивания до нижнего среза. Припуски обметать, вывернуть обтачку на изнаночную сторону, приутюжить. Проложить вдоль края отделочную строчку на 0.5 см.
7. Сложить деталь листочки вдоль по середине лицевыми сторонами внутрь и обтачать короткие стороны. Припуски в уголках высечь, вывернуть листочку на лицевую сторону, выправить, приутюжить. Притачать к листочке мешковину кармана.
8. На лицевую сторону нижней боковой части полочки наложить мешковину кармана, а на нижнюю центральную часть полочки мешковину кармана с притачанной листочкой по надсечкам лицевой

стороной вниз. Притачать мешковину кармана к припуску входа в карман. Шов боковой части полочки отогнуть и настрочить на подкладку кармана.

9. Стачать рельефные срезы нижней части полочки одновременно с мешковиной кармана. Припуски заутюжить к середине и обметать. Настрочить короткие стороны листочки на боковую часть.

10. Обметать внешний срез обтачки горловины спинки. Сложить обтачку горловины спинки с основной деталью лицом внутрь и обтачать срез горловины точно до размеченной линии плечевого шва. Припуски на закруглении рассечь.

11. Стачать плечевые срезы, располагая плечевой срез полочки между плечевым срезом спинки и обтачкой. Припуски заутюжить на спинку, обметать. Вывернуть детали на лицевую сторону, приутюжить. Проложить вдоль края горловины спинки отделочную строчку на 0.5 см.

12. Стачать боковые срезы, припуски заутюжить на спинку и обметать.

13. Подкроить (если нет готовой) косую бейку шириной 4 см и длиной, равной длине проймы + 5 см. Сложить косую бейку вдоль пополам лицевой стороной наружу и приутюжить. Сложить бейку со срезом проймы с лицевой стороны и обтачать. Надсечь припуски. Бейку отогнуть на изнаночную сторону и настрочить вдоль сгиба на основную деталь. Шов приутюжить.

14. Припуск нижнего среза изделия обметать, заутюжить на изнаночную сторону и настрочить.

### **Технический рисунок:**

